

## SUNUŐ

Bu kitapçıđın amacı; 10 Ocak 2017 tarihli ve 29944 sayılı Resmi Gazetede yayımlanarak yürürlüđe giren 6769 sayılı Sınai Mülkiyet Kanunu'na göre patent/faydalı model tescil başvurusunda bulunmak isteyenlere yol göstermektir.

Başvurunun hazırlanması, yapılması ve tescil işlemlerini açıklayan bu kitapçıkta yer alan bilgiler yeterli olmadığı takdirde Kurumumuzdan doğrudan bilgi edinilmesi mümkündür.



## KAVRAMLAR

### Patent / Faydalı Model

Sınırlı bir süre ve yer için patent/ faydalı model sahibine, üçüncü kişiler tarafından buluşun izinsiz olarak üretilmesini, satılmasını, kullanılmasını veya ithal edilmesini engelleme amacıyla tanınan tekel haklarıdır.

Koruma süreleri başvuru tarihi itibarıyla başlar ve aşağıdaki tabloda belirtilen süreler boyunca koruma devam eder.

Patent ve faydalı model arasındaki farklar aşağıdaki tabloda özetlenmektedir:

	<b>Patent</b>	<b>Faydalı Model</b>
Yenilik	✓ Bakılır	✓ Bakılır
Buluş Basamağı	✓ Bakılır	× Bakılmaz
Sanayiye Uygulanabilirlik	✓ Bakılır	✓ Bakılır
Usuller ve Usuller Sonucu Elde Edilen Ürünler	✓ Korunur	× Korunmaz
Eczacılıkla İlgili Maddeler	✓ Korunur	× Korunmaz
Biyoteknolojik Buluşlar	✓ Korunur	× Korunmaz
Kimyasal ve Biyolojik Maddeler	✓ Korunur	× Korunmaz
Araştırma Raporu	✓ Var	✓ Var
İnceleme Raporu	✓ Var	× Yok
Koruma Süresi	<b>20 Yıl</b>	<b>10 Yıl</b>

## Rüçhan Hakkı Talebi ve Rüçhan Hakkı Belgesinin Sunulması

- Rüçhan hakkı talebi, başvuruyla birlikte veya başvuru tarihinden itibaren 2 ay içinde ücreti de ödenerek yapılır.
- Rüçhanlı başvurularda başvuru ücretine ilaveten rüçhan sayısına bağlı olarak rüçhan ücreti alınmaktadır.
- Rüçhan hakkı belgesinin ve sicil bilgilerini içeren sayfaların Türkçe çevirisinin başvuru sırasında ya da başvuru tarihinden itibaren 3 ay içinde Kuruma sunulması gerekmektedir.

## Sergiden Doğan Rüçhan Hakkı

Türkiye'de açılan ulusal veya uluslararası sergiler ile Paris Sözleşmesine taraf ülkelerde açılan resmi veya resmi olarak tanınan uluslararası sergilerde, patent veya faydalı model konusunu kapsayan ürünü teşhir eden gerçek veya tüzel kişiler sergiden doğan rüçhan hakkından yararlanmak için;

- teşhir ettikleri patent veya faydalı model konusunu kapsayan ürünü sarı ve eksiksiz bir şekilde gösteren en az bir fotoğrafı,
- ürünün teknik özellikleri ile bu ürünün sergide görünür şekilde bulunduğu tarihi ve resmi açılış tarihini gösterir sergiyi düzenleyen kuruluş tarafından onaylanmış bir belgeyi Kuruma sunar.

## Patentlenebilirlik Kriterleri

Patentlenebilirlik kriterleri yenilik, buluş basamağı ve sanayiye uygulanabilirliktir.

**Yenilik:** Buluşun dünya çapında daha önce var olmaması yani tekniğin bilinen durumuna dahil olmaması anlamına gelir. Tekniğin bilinen durumu ise patent başvurusunun yapıldığı tarihten önce buluş konusunda dünyanın herhangi bir yerinde erişilebilir (yazılı veya sözlü tanıtım, kullanım vb. yolla açıklanan) her türlü bilgi anlamına gelmektedir. Patentten farklı olarak faydalı modelin yenilik değerlendirmesinde, buluş konusuna katkı sağlamayan teknik özellikler dikkate alınmaz.

**Buluş Basamağı:** Buluşun, ilgili olduğu teknik alanda uzman bir kişi tarafından tekniğin bilinen durumundan aşikâr bir şekilde çıkarılamayacak nitelikte olması anlamına gelmektedir.

**Sanayiye Uygulanabilirlik:** Buluşun tarım dahil sanayinin herhangi bir dalında üretilebilir, uygulanabilir veya kullanılabilir nitelikte olması anlamına gelir.

## Patent İsteme Hakkı

Patent isteme hakkı, buluşu yapana veya onun haleflerine ait olup başkalarına devri mümkündür. Buluş birden çok kişi tarafından birlikte gerçekleştirilmişse patent isteme hakkı ( taraflar başka türlü kararlaştırmamışsa) bunlara müştereken ait olur. Aynı buluş, birbirinden bağımsız birden çok kişi tarafından aynı zamanda gerçekleştirilmişse patent isteme hakkı, daha önce başvuru yapana veya diğerine göre rüçhan hakkı olana aittir. Patent almak için ilk başvuran kişi, aksi sabit oluncaya kadar patent isteme hakkının sahibidir.

## KORUMA KAPSAMI DIŐINDA KALAN BAŐVURULAR

Buluőunuz için patent ya da faydalı model başvurusu yapmadan önce aőađıda belirtilen hususlara dikkat etmeniz yararlı olacaktır.

### Buluő Niteliđinde Sayılmadıđı için Patent Verilemeyecek Konular

Buluő niteliđinde olmadıđından patent verilemeyecek konular Őunlardır:

- Keőifler, bilimsel teoriler, matematiksel yöntemler  
(Bölme iőlemi için bir kısa yol metodu buluő deđildir. Ancak, bu metoda göre çalıőan bir hesap makinası buluő olabilir)
- Zihni faaliyetler, iő faaliyetleri veya oyunlara iliőkin plan, kural ve yöntemler  
(Dil öğrenme yöntemi, bulmaca çözme yöntemi, bir oyun veya ticari bir iőletmeyi organize etmek için planlar buluő deđildir. Ancak, dil öğretmek, bulmaca çözmek, bir planı uygulamak veya oyun oynamak için yeni bir cihaz buluő olabilir)
- Bilgisayar programları  
(Zihni faaliyetler, iő faaliyetleri veya oyunlara iliőkin plan, kural ve yöntemleri gerçekleőtiren bilgisayar programları, kaynak ve nesne kodları teknik karakter olarak kabul edilmediklerinden dolayı buluő olarak deđerlendirilmemektedir. Örneđin; Muhasebe Programı, açık artırma metodunu gerçekleőtiren program vb. Ancak, teknik bir problemi çözen yöntemi gerçekleőtiren bilgisayar programı veya bilgisayar programını içeren cihaz patent ile korunabilmektedir. Örneđin, iki mobil cihazı arasında daha hızlı veri iliőtimini sađlayan yöntemi gerçekleőtiren bilgisayar programı, bir iőletim sisteminde kaynak dađılımını gerçekleőtiren program veya veri őifrelemesini sađlayan program vb.)
- Estetik niteliđi bulunan mahsuller, edebiyat ve sanat eserleri ile bilim eserleri  
(Romanlar, tablolar, heykeller buluő deđildir.)
- Bilginin sunumu

### Buluő Niteliđinde Olmalarına Rađmen Patentle Korunamayacak Buluőlar

Buluő niteliđinde olmalarına rađmen patentle korunamayacak buluőlar Őunlardır:

- Konusu kamu düzenine veya genel ahlaka aykırı olan buluőlar
- Mikrobiyolojik iőlemler veya bu iőlemler sonucu elde edilen ürünler hariç olmak üzere bitki çeőtileri veya hayvan ırkları ile bitki veya hayvan üretimine yönelik esas olarak biyolojik iőlemler  
(Sođuđa dayanıklılık geni içeren Gerek 79 mısır çeőtidi patentlenemez. Ancak, sođuđa dayanıklılık geni içeren mısır bitkisi patentlenebilir. Ülkemizde bitki çeőtileri ve hayvan ırkları Gıda, Tarım ve Hayvancılık Bakanlığı tarafından tescil edilmektedir. Esas olarak biyolojik iőleminden anlaőtılması gereken; melezleme ya da seleksiyon gibi tamamen dođal bir olaydan oluőan bitki veya hayvan üretim usulüdür)
- İnsan veya hayvan vücuduna uygulanacak teőtis yöntemleri ile cerrahi yöntemler

dâhil tüm tedavi yöntemleri.

- Oluşumunun ve gelişiminin çeşitli aşamalarında insan bedeni ve bir gen dizisi veya kısmi gen dizisi de dâhil olmak üzere insan bedeninin öğelerinden birinin sadece keşfi.
- İnsan klonlama işlemleri, insan eşey hattının genetik kimliğini değiştirme işlemleri, insan embriyosunun sınai ya da ticari amaçlarla kullanılması, insan ya da hayvanlara önemli bir tıbbi fayda sağlamaksızın hayvanlara acı çektirebilecek genetik kimlik değiştirme işlemleri ve bu işlemler sonucu elde edilen hayvanlar.

### Faydalı Modelle Korunamayacak Buluşlar

Patentle korunabilir olmayan buluşlar dışında patent ile korunabilen fakat faydalı modelle de korunamayan buluşlar aşağıdaki gibi sıralanabilir:

- Kimyasal ve biyolojik maddeler, usuller ve bu usuller sonucu elde edilen buluşlar (Yeni bir plastik bileşeni ve onun üretim usulü)
- Eczacılıkla ilgili maddeler, usuller ve bu usuller sonucu elde edilen buluşlar (Yeni bir antihistaminik ve onun üretim usulü)
- Biyoteknolojik buluşlar (Rekombinant DNA teknolojisi ile elde edilen ürünler ve üretim usulleri)
- Usuller ve bu usuller sonucu elde edilen ürünlere ilişkin buluşlar (Bir sac şekillendirme yöntemi, elektroliz ile su ısıtma yöntemi)

## BAŞVURU ÖNCESİ YAPILMASI ÖNERİLENLER

### Ön Araştırma

Başvuru yapmadan önce buluş konusu teknik alan ile ilgili ön araştırma yapılması tavsiye edilir. Zira birçok başvuru, yeni olmadığından patent sürecinde belge alamamakta ya da mahkemelerde dava konusu haline gelmektedir. Başvuru öncesinde gerçekleşen Ar-Ge masrafları, patent sürecindeki maliyetler ve zaman kaybı gibi kaynak israfları da düşünüldüğünde, ön araştırma yaparak buluşunuzun yeni olup olmadığı konusunda genel bir fikre sahip olmanın önemi daha iyi anlaşılacaktır.

Bahsedilen ön araştırma için Kurum tarafından sunulan aşağıdaki hizmetlerden yararlanabilirsiniz:

- EPOQUE veritabanı (çeşitli ülke ve patent sistemlerindeki patentler) üzerinden ön araştırma yapılmasını istiyorsanız Patent / Faydalı Model Ön Araştırma Talep Formunu doldurup <http://www.turkpatent.gov.tr/TurkPatent/fees/informationDetail?id=112> internet adresinde belirtilen ücretin ödendiğini gösteren bilgi ile birlikte Kuruma göndermeniz gerekmektedir.
- Kurum veri tabanı (ülkemizde koruma talep eden yayımlanmış patentler) üzerinden ön araştırma yapılmasını istiyorsanız Patent / Faydalı Model Ön Araştırma Talep Formunu doldurup <http://www.turkpatent.gov.tr/TurkPatent/fees/informationDetail?id=112>

internet adresinde belirtilen ücretin ödendiğini gösteren bilgi ile birlikte Kuruma göndermeniz gerekmektedir.

Ön araştırmayı kendiniz de yapabilirsiniz. Bunun için başvurabileceğiniz en temel kaynak, yayımlanmış patent dokümanlarına ücretsiz erişim sağlayan internet siteleridir. Söz konusu sitelerin başında, ulusal ve bölgesel patent ofislerinin online patent araştırma veri tabanları gelmektedir. Bunun dışında özel şirketlerin de arama motorları vb. hizmetleri mevcuttur. Buluş başlığı, başvuru sahibi, patent sınıfı vb. kriterler üzerinden araştırma yapılabilen bu sitelerden bazıları aşağıda yer almaktadır:

<http://online.turkpatent.gov.tr/EPATENT/servlet/PreSearchRequestManager>

Kurumun online (çevrimiçi) patent araştırma veritabanıdır. Bu veritabanı ile ülkemizde koruma talep eden, yayımlanmış tüm patent ve faydalı model başvurularına/belgerine ulaşabilirsiniz.

➤ <http://ep.espacenet.com/> veya <http://tr.espacenet.com/>

Avrupa Patent Ofisi'nin (EPO) online patent araştırma veri tabanıdır. Çeşitli ülke ve patent sistemlerinden 80 milyonun üzerinde patent dokümanına ulaşabilirsiniz.

➤ <http://www.wipo.int/patentscope/search/en/search.jsf>

Dünya Fikri Mülkiyet Teşkilatı'nın (WIPO) online patent araştırma veri tabanıdır. Bu veri tabanı ile 33 milyonun üzerinde patent dokümanına ulaşabilirsiniz.

➤ <http://www.uspto.gov/patents/process/search/>

ABD Patent Ofisi'nin (USPTO) online patent araştırma veri tabanıdır.

➤ <http://www.google.com/patents>

Google firmasının online patent araştırma veri tabanıdır. Veri tabanı ile ABD patent dokümanlarına ulaşabilirsiniz.

➤ Ayrıca, birçok ulusal ve bölgesel patent ofisinin internet siteleri için bakınız:

<http://www.wipo.int/directory/en/urls.jsp>

## BAŞVURUNUN HAZIRLANMASI

Patent ve Faydalı Model başvurusu aşağıdaki unsurlardan oluşur:

- Başvuru formu
- Başvuru ücreti
- Tarifname
- İstemler
- Özet
- Resimler (varsa)

Bu unsurların detaylı açıklaması aşağıda yer almaktadır.

### Başvuru Formu

- Başvuru formlarının güncel hallerine aşağıdaki internet adresinden ulaşabilirsiniz:  
<http://www.turkpatent.gov.tr/TurkPatent/forms/informationDetail?id=101>
- Başvuru formları “Çevrimiçi Evrak Sistemi (ÇES) Üzerinden Başvuru Yapılması” açıklamalar ışığında, Çevrimiçi Evrak Sistemi (ÇES) (<https://online.turkpatent.gov.tr/CES/>) üzerinden doldurulmalıdır.

### Başvuru Ücreti

- Başvuru ücreti, başvuruyla birlikte veya başvuru tarihinden itibaren en geç 2 ay içinde (herhangi bir bildirim gerek olmadan) ödenmeli ve ödemenin yapıldığını gösteren bilgi Kuruma gönderilmelidir.
- Rüçhanlı başvuru ücretleri, ÇES sistemi üzerinde başvuru formu oluştururken rüçhan bilgileri kısmında belirtilen rüçhan sayısına göre değişmektedir.
- Başvuru esnasında tarifname takımı Paris Sözleşmesi veya Dünya Ticaret Örgütü Kuruluş Anlaşmasına taraf veya karşılıklılık ilkesini uygulayan devletlerin resmî dillerinden biri ile verilebilir.

Patent veya faydalı model başvurularında, Türkçe çeviriler herhangi bir bildirim gerek olmaksızın başvuru tarihinden itibaren 2 ay içinde Kuruma gönderilmelidir.

### Tarifname

- Tarifname, buluşun tüm detayı ile anlatıldığı kısımdır. Tarifname, buluş konusunun ilgili olduğu teknik alanda uzman olan bir kişi tarafından buluşun uygulanabilmesini sağlayacak nitelikte hiçbir şey gizlenmeden açık ve ayrıntılı olmalıdır.
- Tarifnamenin en başına “TARİFNAME”, bunun altına da “Buluş Başlığı” yazılmalıdır. Burada belirtilen buluş başlığı, başvuru formu ve özet sayfasındaki başlıkla aynı



olmalıdır.

- Buluşun anlaşılır olmasını sağlamak adına, tarifnamenin aşağıdaki kısımlardan oluşması tavsiye edilir:

### **Teknik Alan**

Buluşun hangi teknik alanla ilgili olduğu bu kısımda kısaca (birkaç cümle ile) belirtilir.

Örnek:

Buluş, ..... ile ilgilidir.

### **Tekniğin Bilinen Durumu**

Buluşun anlaşılması, araştırılması ve incelenmesi için yurt içi ve yurt dışındaki benzer buluş, teknoloji ya da ürünler (teknik bilinen durumu) tarifnamenin bu kısmında anlatılmalıdır. Anlatılacak benzer buluş/teknoloji/ürünler, patent başvurusu/belgesi koruması kapsamında olan yenilikler olabileceği gibi herhangi bir koruma kapsamında olmayan ancak piyasada kullanımda olan teknikler de olabilir.

### **Buluşun Amacı**

Buluşun, tekniğin bilinen durumundaki teknoloji ya da ürünlere kıyasla getirdiği yenilikler, sağladığı avantajlar, ortadan kaldırdığı dezavantajlar veya çözdüğü problemler anlatılmalıdır. Bu kısım için özellikle ayrı bir bölüm oluşturulmasına gerek yoktur. Bir önceki bölümle beraber de anlatılabilir. Önemli olan, buluşunuzun çözdüğü problemlerin ve sağladığı avantajların anlaşılabilir şekilde ortaya konmasıdır.

### **Sekillerin açıklaması**

Başvurunuzda resimler bulunuyorsa, bu resimlerdeki şekillerin kısa açıklamaları bir liste halinde verilmelidir.

Örnek:

Şekil 1: Işıklı uyarı aparatının kullanıldığı telefonun perspektif görünüşü

Şekil 2: Gövdenin perspektif görünüşü

### **Sekillerdeki referansların açıklaması**

Şekillerde bulunan parçalar, işlem adımları ve özellikler gibi unsurlar referans işaretleri ile gösterilir. Bu kısımda, referans işaretleri ve açıklamaları aşağıdaki örnekteki benzer şekilde (hangi referansın hangi parça/özellik için kullanıldığı) bir liste halinde belirtilmelidir. Her parça/özellik için, farklı bir referans verilmelidir. Ancak, verilen referanslar tarifnamenin her yerinde söz konusu parça/özellik için kullanılmalıdır.

Örnek:

1: Işıklı uyarı aparatı

2: Ahize

### 3: Gövde

#### **Buluşun açıklaması**

Bu kısım, şekil ve referansların açıklanmasından sonra, (teknolojik bilginin yaygınlaşmasını sağlamak için) buluşun tüm detayı ile anlatılmaya başlandığı kısımdır. Bu anlatım sırasında, parça ya da özellikten bahsedildikten hemen sonra ilgili referans işareti parantez içinde yazılmalıdır.

Örnek:

..... Ahizenin (2) üzerinde, ana cihaza (A) oturan yüzeyinden başlayarak üst yüzeyine kadar devam eden bir delik (21) bulunmaktadır. ....

#### **Buluşun sanayiye uygulanma biçimi**

Buluşun ne şekilde uygulanabileceği, nerede kullanılabileceği ve buluştan ne şekilde yararlanılabileceği gibi konular belirtilmelidir.

### **İstemler**

- İstemler, buluşun koruma talep edilen, yeni olduğu iddia edilen teknik özelliklerinin belirtildiği kısımdır. Diğer bir ifadeyle, koruma kapsamı istemlerle belirlenir. Korunması istenen teknik özellikler istemlere yazılmalıdır. İstemlerde yazılmayan özellikler korunamaz.
- İstem sayfasının başına sadece “İSTEMLER” ifadesi yazılmalıdır.
- İstemlerin dayanağı tarifnamedir. İstemlerde bahsedilen konuların tarifnamede mutlaka açıklanmış olması gerekir. Diğer bir ifadeyle, istemler, tarifnamede anlatılan buluşun kapsamını aşamaz (tarifnamede bahsedilmemiş bir özellikten istemlerde bahsedilemez).
- İstemler, buluşa konu olan tüm temel özellikleri içeren ana (bağımsız) istem içermelidir. Bu ana istemdeki özelliklere ek olarak korunmak istenen alt teknik özellikler varsa, bunlar da bağımlı istemler şeklinde düzenlenebilir. Bir patent başvurusunda ana (bağımsız) istem bulunması zorunludur, ancak bağımlı istem bulunması zorunlu değildir (bir başvuruda sadece bir istem bulunuyorsa, bu istem bağımsız istemdir). Bağımlı istem sayısı birden fazla olabilir. Ancak bir başvuruda aynı kategoriye (ürün, yöntem, aparat veya kullanım) ait birden fazla bağımsız istem içerebilmesi için aşağıda sayılan durumlardan birinin oluşması gerekir:
  - a) Birden çok birbiriyle ilişkili ürünün bulunması.
  - b) Bir ürünün ya da aparatın farklı kullanımlarının bulunması.
  - c) Belirli bir probleme alternatif çözümler üretilirken bu alternatiflerin tek bir istemde korunmasının uygunsuz olması.

Birden fazla istem olması durumunda, tüm bağımsız ve bağımlı istemler kendi aralarında en uygun biçimde gruplandırılmalı ve her istem sırasıyla numaralandırılmalıdır (1, 2, vb.).

Aşağıda istemlerin birbirine bağlanmasıyla ilgili örnekler verilmiştir. Bu örneklerin her birinin farklı bir başvurudan alındığı varsayılmalıdır.

#### **A. Kabul edilebilir çoklu bağımlı istem örnekleri**

İstem 5. İstem 3 veya 4'teki gibi bir cihaz olup, özelliği ---

İstem 5. Yukarıdaki istemlerden herhangi birindeki gibi bir cihaz olup, özelliği ---

İstem 16. İstem 1, 7, 12, veya 15'teki gibi bir cihaz olup, özelliği ---

İstem 8. 4-7 nolu istemlerden herhangi birindeki gibi bir cihaz olup, özelliği ---

İstem 10. İstem 1-3 veya 7-9'dan herhangi birindeki gibi bir cihaz olup, özelliği

--- İstem 11. İstem 1, 2, ve 7-10'dan herhangi birindeki gibi bir cihaz olup, özelliği ---

#### **B. Kabul edilmeyen çoklu bağımlı istem örnekleri**

##### **- İstem farklı istemlere alternatif yolla gönderme yapmaması:**

İstem 5. İstem 3 ve 4'teki gibi bir cihaz olup, özelliği ---

İstem 5. İstem 3 ve/veya 4'teki gibi bir cihaz olup, özelliği ---

İstem 9. İstem 1-3'teki gibi bir cihaz olup, özelliği --

- İstem 9. İstem 1 ile 3'teki gibi bir cihaz olup, özelliği --- İstem 9. İstem 1 ile 3'teki gibi bir cihaz olup, özelliği ---

İstem 9. İstem 1 veya 2 ve 7 veya 8'deki gibi bir cihaz olup, özelliği ---

İstem 6. Yukarıdaki istemlerdeki gibi bir cihaz olup, özelliği ---

İstem 6. İstem 1, 2, 3, 4 ve/veya 5'teki gibi bir cihaz olup, özelliği ---

İstem 10. İstem 1-3 veya 7-9'daki gibi bir cihaz olup, özelliği ---

##### **- İstem kendisinden sonraki bir isteme atıfta bulunması:**

İstem 3. Aşağıdaki istemlerden herhangi birindeki gibi bir cihaz olup, özelliği ---

İstem 5. İstem 4 veya 8'deki gibi bir cihaz olup, özelliği ---

##### **- Farklı özelliklere sahip iki farklı istem grubunun aynı istemde kullanılması:**

İstem 9. İstem 1 veya 4'teki cihazın istem 6, 7 veya 8'e göre üretim yöntemi olup, özelliği -  
--

- Her istem (bağımsız ya da bağımlı) iki parçalı şekilde yazılmalıdır. Birinci kısım, "olup özelliği" ifadesinden önce gelen kısım olup burada tekniğin bilinen durumu ifade edilir. Diğer bir ifadeyle, bu kısımda buluş, genel çerçevesi (buluş adı, amacı veya özellikleri) ile belirtilmelidir. İkinci kısım ise, "olup özelliği" ifadesinden sonra gelen kısım olup burada da yeni ve koruma talep edilen teknik özellikler belirtilir.

Örnek:

1. Buluş, diş fırçası koruma kabı olup, özelliği;

-görsel unsurlar içeren, takılıp çıkarılabilir, değiştirilebilir en az bir üst parça,  
-bu üst parçaların yerleştirildiği en az bir kapak,  
-üst parçaların kapaklar üzerine takılıp çıkartılabilmesini sağlayan en az bir çentik (7) ile bu çentiğin (7) geçtiği en az bir çentik girintisi (6) içermesidir.

2. İstem 1'e göre dış fırçası koruma kabı olup, özelliği;

-sol üst parça (1) ve sağ üst parça (2),bu üst parçaların yerleştirildiği sol kapak (3) ve sağ kapak (4),

-sol üst parça (1) ve sağ üst parçanın (2), sırasıyla sol kapak (3) ve sağ kapak (4) üzerine takılıp çıkartılabilmesini sağlayan çentikler (7) ile bu çentiklerin (7) geçtiği çentik girintileri (6) içermesidir.

• Başvuruda bağımlı istem ya da istemler kullanıldığı durumlarda, başlangıç kısımlarında bağılı bulunduğu isteme atıfta ("İstem .....’deki ....." şeklinde) bulunulmalıdır. Daha sonra ("olup özelliği" ifadesinden sonra) korunmak istenen alt teknik özellikler belirtilmelidir.

Örnek:

(Örnek istemlerdeki A, B, vb. harfler, buluşun parçalarını ifade etmektedir. Örnekteki 1 ve 6 nolu istemler bağımsız, diğer istemler bağımlı istemlerdir)

- 1) ..... olup özelliği; A, B, C ve D kısımlarına sahip olmasıdır.
- 2) İstem 1'e göre .... olup özelliği; D'nin E'yi içermesidir.
- 3) İstem 1'e göre ....olup özelliği; C' nin metal olmasıdır.
- 4) İstem 3'e göre .... olup özelliği; C üzerinde bir deliğin bulunmasıdır.
- 5) İstem 1'e göre ..... olup özelliği; A'nın tek parça olmasıdır.
- 6) ..... olup özelliği; .....
- 7) İstem 6'ya göre ..... olup özelliği; .....
- 8) İstem 6 veya 7'ye göre ..... olup özelliği; .....

• İstemler, ürün, yöntem, aparat ve kullanım olmak üzere dört kategoriye ayrılabilir.

Ürün/aparat istemlerinde, ürünün/aparatın sahip olduğu parçalara vurgu yapılmalıdır. Yöntem isteminde ise, yönteminin işlem adımlarına odaklanılmalıdır.

### **Ürün/aparat istemleri:**

1) Buluş, dış fırçası koruma kabı olup, özelliği;

-görsel unsurlar içeren, takılıp çıkarılabilir, değiştirilebilir en az bir üst parça,

-bu üst parçaların yerleştirildiği en az bir kapak,

-üst parçaların kapaklar üzerine takılıp çıkartılabilmesini sağlayan en az bir çentik (7) ile bu çentiğin (7) geçtiği en az bir çentik girintisi (6) içermesidir.

2) İstem 1'e göre dış fırçası koruma kabı olup, özelliği;

-sol üst parça (1) ve sağ üst parça (2),bu üst parçaların yerleştirildiği sol kapak (3) ve sağ kapak (4),

-sol üst parça (1) ve sağ üst parçanın (2), sırasıyla sol kapak (3) ve sağ kapak (4) üzerine takılıp çıkartılabilmesini sağlayan çentikler (7) ile bu çentiklerin (7) geçtiği çentik girintileri (6) içermesidir.

### **Yöntem (metot) istemleri:**

- 1) Buluş kapı üretim yöntemi olup özelliği;
  - ahşap malzemenin kesilmesi (101),
  - kesilen malzemenin boyanması (102),
  - boya kurduktan sonra kapı üzerine yapıştırıcı sürülmesi (103),
  - kaplama malzemesinin yapıştırıcının üzerine konması (104),
  - kapının preslenmesi (105),işlem adımlarından oluşmasıdır.
- 2) İstem 1'deki kapı üretim yöntemi olup özelliği; .....
- 3) İstem 1'deki kapı üretim yöntemi olup özelliği; kesilen malzemenin boyanması (102) adımında .....

• Ürün istemleri yazılırken, (bir üretim yöntemi istemi yazar gibi) buluşun çalışma şeklini, işleyişini veya üretim sürecini anlatan ifade şekilleri kullanılmamalıdır. Bunun yerine, ürünün sahip olduğu parçalar veya özellikler vurgulanmalıdır. Mesela, “..... parçası sayesinde düşürülmesidir” gibi bir ifade yerine, ürün parçasına vurgu yapan “..... düşürülmesini sağlayan ..... parçasına sahip olmasıdır” ifadesi kullanılmalıdır.

Örnek:

#### (YANLIŞ ÜRÜN İSTEMİ)

Buluş, bir şemsiye olup özelliği; sap (1) kısmına katlanabilir metal kollar (2) bağlanması, daha sonra bu kollara yağmurdan korunmak için bir kumaş (3) dikilmesi, şemsiye açılmak istendiğinde sap kısmında bulunan düğmeye (4) basılarak şemsiyenin açılması ile karakterize edilmektedir.

#### (DOĞRU ÜRÜN İSTEMİ)

Buluş, bir şemsiye olup özelliği; sap kısmına (1), sapa bağlı katlanabilir metal kollara (2), yağmurdan korunmayı sağlayan ve kollara dikilmiş olan kumaşa (3), metal kolların açılmasını sağlayan ve sap kısmında bulunan düğmeye (4) sahip olmasıdır.

- İstemlerde buluşun sadece teknik özelliklerinden bahsedilmelidir. İstemler, teknik yönü bulunmayan özellikler (erişilmek istenen bir sonuç ya da buluşun sağladığı fayda vb.) ile tanımlanamaz. Mesela, buluş konusu bir şemsiye olsun. Bu durumda, tek başına “yağmurdan korunmak” istemler ile korunamaz. Bunun yerine, yağmurdan korunmayı sağlayan teknik özellikler/parçalar istemlerde belirtilmelidir. Söz konusu özellik ve parçalardan bahsedilirken, bu özelliklerle/parçalarla birlikte, amaçlanan sonuç ve sağlanan fayda da belirtilebilir (“yağmurdan korunmayı sağlayan ..... sahip olmasıdır” şeklinde).

Örnek:

#### (YANLIŞ İSTEM)

Buluş, bir şemsiye olup özelliği; yağmurdan ve güneşten korumasıdır.

#### (DOĞRU İSTEM)

Buluş, bir şemsiye olup özelliği; sap kısmına (1), sapa bağlı katlanabilir metal kollara (2),

yağmurdan korunmayı sağlayan ve kollara dikilmiş olan kumaşa (3), metal kolların açılmasını sağlayan ve sap kısmında bulunan düğmeye (4) sahip olmasıdır.

(YANLIŞ İSTEM)

Buluş, ..... motoru olup özelliği; yakıt tasarrufu sağlamasıdır.

(DOĞRU İSTEM)

Buluş, ..... motoru olup özelliği; yakıt tasarrufu sağlayan ..... sahip olmasıdır.

- İstemler açık şekilde anlaşılır yazılmalıdır. İstemler, sadece tarifnameye ya da resimlere atıf yapılarak açıklanamaz. Her özelliğin ya da parçanın ismi (varsa referansı ile birlikte) açık şekilde yazılmalıdır. Mesela, istemlerde bir borudan bahsedilecek olsun. Tarifnamede bu boru, metal olarak belirtilmişse, istemlerde “tarifnamedeki gibi bir boru” denemez. Bunun yerine açık şekilde, “metal boru .....” ifadesi kullanılmalıdır.

Örnek:

(YANLIŞ İSTEMLER)

Buluş, bir şemsiye olup özelliği; tarifnamede anlatılan özelliklere sahiptir.

Buluş, bir şemsiye olup özelliği; şekil 1’de gösterilen şekildedir.

Buluş, bir şemsiye olup özelliği; şekil 1’de gösterilen parçalardan oluşmaktadır.

- İstem tek cümle olarak yazılmalıdır. Nokta (.) işareti cümlenin sonunda ve bir adet kullanılmalıdır. Gerektiği yerlerde virgül (,) ve noktalı virgül (;) kullanılabilir.

Örnek:

(YANLIŞ İSTEM)

Buluş, bir şemsiye olup özelliği; sap kısmını içerir. Sap kısmına katlanabilir metal kollar bağlıdır. Yağmurdan korunmak için, söz konusu metal kolların üzerinde kumaş bulunmaktadır. Sap üzerinde şemsiyenin açılmasını sağlayan düğme bulunmaktadır.

(DOĞRU İSTEM)

Buluş, bir şemsiye olup özelliği; sap (1), sapa bağlı katlanabilen metal kollar (2), kollara dikili kumaş (3) ve şemsiyenin açılmasını sağlayan sap üzerinde bulunan düğmeden (4) oluşmasıdır.

- Farklı teknik alanlarla ilgili istem yazımına yardımcı olmak adına, aşağıda bazı örnek istemler verilmiştir (UYARI: Verilen örneklerin bahsi geçen buluşu en iyi şekilde tanımladığı/koruduğu düşünülmemelidir).

Bir mekanik ürün buluşu için örnek istemler (çoklu pizza ambalaj yapılanması)

1. Buluş, pizzaların gönderimi esnasında birden çok pizzanın dağıtılmasını sağlamak üzere çoklu pizza ambalaj yapılanması (1) olup özelliği;

- arka yüz (2.4) alt kısmında ve ön yüz (2.3) alt kısmında konumlandırılan geçme

boşluğu (7) içeren bir kapaklı kutu (2) ve

- bahsedilen yapılanmayı (1) oluşturan kutuları (2, 3) bir arada tutmak ve sarsmadan taşıyabilmek üzere ön yüz (3.2) ve arka yüz (3.4) üzerinde konumlandırılan istif tırnağı (4), bahsedilen istif tırnağının (4) geçmesini ve kutuların (2, 3) birbirine monte olmasını sağlamak üzere arka yüz (3.4) alt kısmında ve ön yüz (3.3) alt kısmında konumlandırılan geçme boşluğu (7) ve pizzaların buhar yapmasını önlemek üzere yan yüzler (3.2) üzerinde konumlandırılan havalandırma tırnağı (5) içeren, üst üste istiflenebilme özelliğine sahip, tava şeklinde en az bir kapaksız kutu (3) içermesidir.

2. İstem 1'e uygun çoklu pizza ambalaj yapılanması (1) olup özelliği; bahsedilen istif tırnaklarının (4) pizza taşınması esnasında yerinden çıkmasını önlemek üzere, yüksekliğinin, havalandırma tırnağı (5) yüksekliğinden uzun olmasıdır.

#### Bir ilaç buluşu için örnek istemler (oral yolla dağılan olanzapin tablet)

1. Oral yolla dağılan bir olanzapin tablet olup özelliği; magnezyum stearat, sodyum stearil fumarat ve bir ya da birden fazla farmasötik olarak kabul edilebilir yardımcı madde içeren ve içerisindeki magnezyum stearat ve sodyum stearil fumaratın toplam ağırlığının, toplam tablet ağırlığına göre yaklaşık % 0,1 ila 5'i kadar olduğu ve tabletin ağız boşluğunda 90 saniye içerisinde dağılmasıdır.

2. İstem 1'e göre oral yolla dağılan olanzapin tablet olup özelliği; magnezyum stearatın sodyum stearil fumarata ağırlık olarak oranı 1:10 ila 10:1 aralığındadır.

3. İstem 2'ye göre oral yolla dağılan olanzapin tablet olup özelliği; magnezyum stearatın sodyum stearil fumarata ağırlık olarak oranı 1:5 ila 5:1 aralığındadır.

4. Oral yolla dağılan olanzapin tabletini üretmek için bir yöntem olup özelliği; bu yöntem direk baskıdır.

5. İstem 4'e göre oral yolla dağılan olanzapin tabletini üretmek için bir yöntem olup özelliği; aşağıdaki basamakları içerir:

a) olanzapin ya da onun farmasötik olarak kabul edilebilir bir tuzunun ya da polimorfunun diğer yardımcı maddelerle karıştırılması,

b) karışımın magnezyum stearat ve sodyum stearil fumarat ile harmanlanması,

c) harmanlanmış karışımın tabletler elde etmek üzere 5 ila 130 N basıncında, direk baskı ile sıkıştırılması.

#### Bir üretim yöntemi buluşu için örnek istemler (file çuval ve üretim yöntemi)

1. Seyrek dokulu bir file çuval (1) üretim yöntemi olup özelliği;

- file çuvalın (1) dokunması aşamasında çuvalın en az bir bölgesinin (3) diğer bölgelerine göre daha sık dokunması,
- sık dokunan bölgenin (3) en az bir kısmını kapsayan en az bir bölgede laminasyon işlemi yapılarak en az bir lamine bölge (4) oluşturulması,
- lamine bölge (4) üzerinde en az bir baskı (5) oluşturulması adımlarını içermesidir.

2. İstem 1'e uygun bir file çuval (1) üretim yöntemi olup özelliği; file çuvalın (1) bir ağız (1a) kısmına yakın bir bölgede kulp şeklinde bir kesim yapılması ile bir taşıma kulpu (6) oluşturulması adımını içermesidir.

3. İstem 1'e uygun bir file çuval (1) üretim yöntemi olup özelliği; file çuvalın (1) en az bir kenarına overlok işlemi yapılması adımını içermesidir.

4. İstem 1'e uygun bir file çuval (1) üretim yöntemi olup özelliği; bahsedilen baskının bir flekso baskı olmasıdır.

#### Bir bilgi teknolojisi (işlem adımı) buluşu için örnek istemler (bir izlenme ölçüm sistemi)

1. Bir alıcıya (2) sahip bir mobil iletişim cihazı (3) ve sunucu (4) kullanılan ve sunucu (4) ile mobil iletişim cihazı (3) arasındaki haberleşmenin gerçekleşmesini sağlayan bir iletim ortamı (5) içeren bir izlenme ölçüm yöntemi (1) olup özelliği,

- filigran entegre edilmiş medya içeriğinin radyo, televizyon gibi görsel/işitsel iletişim araçlarında yayımlanması (101),

- kullanıcının medya içeriklerini mobil iletişim cihazındaki (3) alıcı (2) vasıtası ile kaydetmeye başlayarak izlenme ölçümünü yapma sürecini başlatması (102),

- filigran entegre edilmiş medya içeriğine ait sinyalin alıcı tarafından alınması (103),

- medya içerik sinyalinin mobil iletişim cihazı (3) tarafından bir iletim ortamı (5) üzerinden sunucuya (4) iletilmesi (104),

- sunucuya (4) ulaştırılmış sinyalin ilişkili olduğu medya içeriğindeki bilginin belirlenmesi (105),

- kullanıcıya promosyon bilgisinin gönderilmesi (106),

- sunucuya (4) ulaştırılmış sinyalin ilişkili olduğu medya içeriğindeki bilginin sunucuya (4) kaydedilmesi (107) adımları ile karakterize edilmesidir.

2. İstem 1'deki gibi bir izlenme ölçüm yöntemi (1) olup özelliği, alıcı (2) tarafından alınan ve filigran verisi içeren medya içerik sinyalinin mobil iletişim cihazının (3) kontrol biriminde filigran çözücü yardımı ile çözümlenerek filigran verisi elde edilmesinden sonra

---



bir iletim ortamı (5) üzerinden sunucuya (4) iletilmesi ile karakterize edilmesidir.

## Özet

- Buluşla ilgili genel teknik bilgi verilen kısımdır, koruma kapsamının belirlenmesinde ve tekniğin bilinen durumunun sınırlarının çizilmesinde kullanılamaz.
- Özeti en başına “ÖZET”, bunun altına da buluş başlığı yazılmalıdır. Burada belirtilen buluş başlığı, başvuru formu ve tarifnamede başındaki başlıkla aynı olmalıdır.

## Resimler

- Tarifnamede anlatılan buluşun gösterildiği teknik resim sayfalarıdır. Başvurularda resim sayfalarının bulunması zorunlu değildir. Ancak, buluşun anlaşılmasını kolaylaştırması bakımından, başvuruda resim sayfalarının da verilmesi tavsiye edilir.
- Resimler, çizim aletleri ile ya da çizim programları ile çizilen teknik resimler olmalıdır. Akış şemaları ve diyagramlar teknik resim olarak kabul edilmektedir. Fotoğraflar, tablolar, vb. resim olarak kabul edilmemektedir. Ancak buluşun başka türlü gösteriminin mümkün olmadığı mikron düzeyde mikroskobik görüntüleme gerektiren bazı durumlarda fotoğraf kullanılabilir.
- Resim sayfalarının numaralandırılması, diğerlerinden farklı olmalıdır. Bu numaralandırma, “ilgili sayfanın numarası / toplam resim sayfası sayısı” şeklinde olmalıdır. Örneğin, toplam üç resim sayfası varsa sayfa numaralandırması sırasıyla “1/3, 2/3, 3/3” şeklinde olmalıdır.
- Aynı resim sayfası birkaç şekil içerebilir. İki veya daha fazla sayfa üzerinde bulunan şekiller aslında bir bütün şekli oluşturuyorsa, bu şekiller, çeşitli sayfalar üzerinde görünen şekillerin herhangi birinin herhangi bir kısmı gizli kalmadan, tüm şeklin bir araya getirilebileceği şekilde düzenlenir. Farklı şekiller sayfa veya sayfalar üzerinde, tercihen dikey bir konumda, birbirlerinden net bir şekilde ayrılmış olarak, sayfada boş yer bırakmadan düzenlenir. Şekiller dikey konumda düzenlenmemişse, şekillerin üst kısmı sayfanın sol tarafında olacak biçimde yatay olarak düzenlenir. Farklı şekiller, sayfa numaralarından farklı olarak, ardışık şekilde numaralandırılır.
- Tarifnamede verilen tüm referans (parça) işaretleri şekillerde gösterilmelidir.
- Tarifnamede bulunmayan referans numaraları, resimlerde de bulunmamalıdır.
- Resimlerde (şekil ve referans açıklamaları vb.) yazılı ifade kullanılmamalıdır. Yazılı ifadeler yerine tarifnamede belirtilen referans işaretleri (“1” vb.) (oklar yardımıyla) ve şekil numaraları (“Şekil 1” vb.) kullanılır. Sadece gerekli olduğu durumlarda, tek kelimeyi (su, buhar, açık, kapalı, AB kesiti vb.) geçmeyecek şekilde yazılı ifadeler kullanılabilir.
- Resimlerde (siyah dışında) renk ve gölgelendirme kullanılmaz. Resimlerdeki çizgiler yeterli koyulukta olmalıdır. Şekillerin içi boyalı, gölgeli, siyah veya başka bir renk ile dolu olmamalıdır. Bunun yerine tarama çizgileri kullanılabilir.

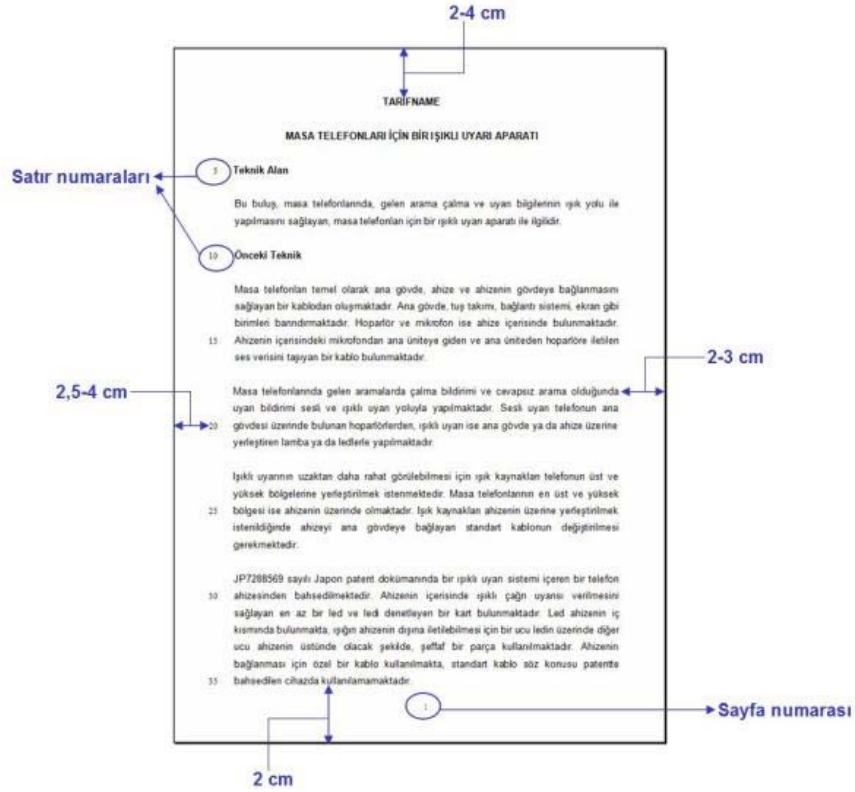
- Resimler ve detayları üçte iki oranında küçültmede görülecek büyüklükte olmalıdır.
- Resimler sayfa kenarlarına çok yakın ya da sayfa dışına taşacak kadar büyük çizilmemelidir.
- Resimlerde buluşla ilgili olmayan gereksiz çizimler (antet, çerçeve vb.) bulunmamalıdır.
- Bültende yayımlanması istenen resim ilk sayfada verilmelidir.

### Başvuru Unsurlarının Genel Fiziksel Özellikleri

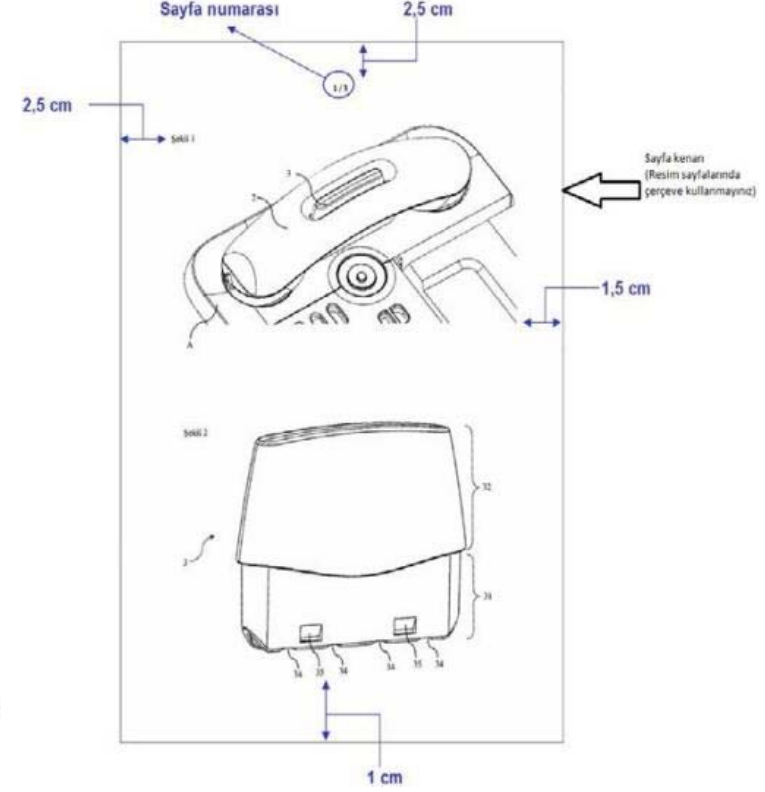
- 2009/07339 nolu başvurudan faydalanılarak hazırlanan örnek başvuru unsurları **EK-1**'de yer almaktadır.
- Başvuru unsurları (başvuru formu, tarifname, istemler, özet ve resimler) ile ilgili aşağıdaki genel hususlara da dikkat edilmesi gerekmektedir:
  - Bilgisayar veya daktilo ile yazılmalıdır. Sadece gerekli olduğunda grafik sembolleri, karakterleri, kimyasal ya da matematiksel formüller, Çince veya Japonca karakterler el ile yazılabilir ya da çizilebilir.
  - Sayfalar, elektronik veya doğrudan çoğaltmanın mümkün olacağı yapıda olmalıdır.
  - Sayfalar, delik, buruşuk, katlanmış olmamalıdır.
  - Çizgisiz A4 kağıdının bir yüzü kullanılmalıdır.
  - Unsurlardan her biri yeni bir sayfada başlamalıdır.
- Başvurunun tüm sayfaları, kolaylıkla çevrilecek ve çoğaltma amacıyla ayrıldıklarında kolaylıkla ayrılıp tekrar bir araya getirilecek şekilde birleştirilebilir olmalıdır.
- Tarifname, istem, özet ve varsa resim sayfaları ikişer nüsha, başvuru formu tek (bir) nüsha halinde hazırlanmalıdır.
- Tarifname, istem ve özet sayfalarında, satır araları 1,5 aralıkta olmalıdır.
- Tarifnamede ve özette tablo kullanılabilir. İstemlerde ise tablo, buluş konusunun tabloların kullanımını zorunlu kılması durumlarda kullanılabilir.
- Tablo, formül vb. gösterimler dikey konumdaki sayfaya sığmadığı takdirde sayfaya yatay konumda da yerleştirilebilir. Yatay konumda verilen tablolar, kimyasal ya da matematiksel formüller, üst tarafları sayfanın sol tarafına gelecek şekilde yerleştirilir.
- Ağırlık ve ölçü birimleri, metrik sistem (SI) cinsinden ifade edilmelidir.
- Sıcaklıklar derece Celcius cinsinden ifade edilmelidir.
- Diğer formül vb. ifadeler için de uluslararası uygulama kurallarına uyan ve genel kabul gören teknik terim, işaret veya semboller kullanılmalıdır.

- Tarifname, istem ve özet sayfalarının altına ilgili sayfa numarası yazılmalıdır. Sayfa numaraları, tarifname-istem-özet sırası ile verilmelidir. Sayfa numaraları, sayfanın üstünde veya altında ortalanır. (Word dokümanında Ekle > Sayfa Numaraları işlemleri uygulanmalıdır).
- Tarifname, istem sayfalarında satır numaralandırması yapılmalıdır. Her bir sayfanın satırları, her beş satırda bir; beş ve beşin katları olacak şekilde numaralandırılmalıdır. Resim sayfalarında ise numaralandırma yapılmamalıdır. (Word dokümanında Dosya > Sayfa Yapısı > Düzen > Satır Numaraları > Artış (5'erli) işlemleri uygulanmalıdır).
- Minimum ve maksimum sayfa kenarı marjları ile birlikte genel sayfa görüntüsü aşağıda yer almaktadır. (Word dokümanında Dosya > Sayfa Yapısı > Kenar Boşlukları işlemleri uygulanmalıdır).

## Tarifname / İstem / Özet sayfalarının kenar marjları



## Resim sayfalarının kenar marjları



## BAŞVURUNUN YAPILMASI

Başvurular e-imza veya mobil imza kullanılarak çevrimiçi yapılabileceği gibi rezervasyonlu sistem ile de başvuru gerçekleştirilebilmektedir.

Rezervasyonlu sistem için yukarıda belirtilen hususlara göre <https://online.turkpatent.gov.tr/CES/> adresinden giriş yapılması gerekmektedir. Çevrimiçi Evrak Sistemi (ÇES) üzerinden hazırlanan evrak (başvuru formu, başvuru ücretinin ödendiğini gösteren bilgi-belge, tarifname, istemler, özet ve varsa resimler) posta, kargo vb. yollarla Türk Patent ve Marka Kurumunun **Hipodrom Caddesi No: 115 06330 Yenimahalle-ANKARA** adresine gönderilir. Başvurunuzu elden teslim etmek isterseniz evrakı Gelen Evrak Bölümü'ne teslim edebilirsiniz. Başvuru tarihi, formun oluşturulduğu tarih değil, ilgili formun süresi içerisinde (30 gün) teslim edilmesi kaydıyla Kurum tarafından işleme alındığı tarihtir. Başvuru formunun, başvuru şartlarına bağlı olarak eklenmesi gereken diğer dokümanlarla birlikte Kuruma teslim edilmesi gerekmektedir.

Patent başvuruları veya diğer taleplerin elektronik imza, mobil imza veya Kurumca sağlanan diğer yöntemlerle çevrim içi olarak yapılması halinde formların ekinde sunulan belgelerin aslına uygun olduğu; başvuru sahibi ya da talepte bulunanın bu yöndeki beyanının alınması ve belgelerin tamamının çevrimiçi yolla imzalanması suretiyle kabul edilir. Çevrim içi işlemi yapan başvuru veya talep sahibi, gerçeğe aykırı beyanda bulunması veya belge sunması halinde her türlü hukuki ve cezai sorumluluğu üstlenir.

Belgelerin aslına uygunluğu konusunda tereddüde düşülmesi durumunda, Kurum tarafından başvuru veya talep sahibinden evrak asılları istenebileceği gibi, bu konuda ihtilaf yaşanması halinde Kurum kayıtları esas alınır.

## Başvuru Tarihinin Kesinleşmesi

Patent başvurusunun işleme alınabilmesi için aşağıdaki unsurların Kuruma sunulması gerekmektedir:

- a) Patent verilmesinin istendiğine dair yazılı talep,
- b) Başvuru sahibinin kimliğine ilişkin bilgiler ve başvuru sahibi ile temasa geçilebilmesini sağlayan iletişim bilgileri (adres, telefon vb.),
- c) Türkçe ya da Paris Sözleşmesi veya Dünya Ticaret Örgütü Kuruluş Anlaşmasına taraf veya karşılıklılık ilkesini uygulayan devletlerin resmi dillerinden biri ile yazılmış tarifname veya önceki bir başvuruya yapılan atıf.

Yukarıda belirtilen unsurların tamamının Kuruma verildiği tarih itibarıyla başvuru tarihi kesinleşir. Bu unsurlardan herhangi birinin eksik olması durumunda başvuru işleme alınmaz ve bu durum talep sahibine bildirilir.

### **Başvuru Unsurlarının Tamamlanması**

Patent başvurusunun işleme alınabilmesi için gereken unsurlar ile yapılan ve işleme alınan bir başvuruda, aşağıda belirtilen unsurlardan en az birinin eksik olması halinde, bu eksiklikler herhangi bir bildirim gereksiz başvuru tarihinden itibaren iki ay içinde tamamlanmalıdır.

- a) Başvuru formunda verilmesi gereken ve başvuru sırasında verilmemiş olan bilgiler,
- b) İstemler,
- c) Tarifnamede veya istemlerde atıf yapılan resimler,
- d) Özet,
- e) Başvuru ücretinin ödendiğini gösterir bilgi.

Tarifname, istemler, özet ve varsa resimler başvuru sırasında Paris Sözleşmesi veya Dünya Ticaret Örgütü Kuruluş Anlaşmasına taraf veya karşılıklılık ilkesini uygulayan devletlerin resmi dillerinden birinde verilmişse, bu unsurların Türkçe çevirileri herhangi bir bildirim gereksiz başvuru tarihinden itibaren iki ay içinde Kuruma sunulur.

Yukarıda belirtilen unsurların belirtilen sürede tamamlanmaması halinde başvuru geri çekilmiş sayılır ve bu durum başvuru sahibine bildirilir.

## **PATENT SÜRECİ**

### **Şekli İnceleme**

Türk Patent ve Marka Kurumu'na yapılan ve başvuru unsurları tam veya tamamlanmış olan patent başvurularının şekli incelemesi yapılır.

Şekli inceleme esnasında bazı eksiklikler tespit edilirse, başvuru sahibine eksikliklerin giderilmesi için bildirim yapılır. Söz konusu eksikliklerin giderilmesi için bildirim tarihinden itibaren 2 ay süre verilir.

Eksiklikler bu süre içinde giderilmezse veya Kurum tarafından kabul edilmezse, başvuru reddedilir.

Şekli inceleme sonucunda herhangi bir eksiklik tespit edilmezse ya da bildirilen eksiklikler süresi içinde giderilirse ve araştırma talebi de başvuruyla birlikte yapılmadıysa, başvuru sahibine başvuru tarihinden itibaren 12 ay içinde araştırma ücretini de ödeyerek araştırma talebinde bulunması gerektiği bildirilir.

Başvuruda yapılan değişikliklerde başvurunun ilk kapsamı aşılmamalıdır.

### Araştırma Talebi

Araştırma talebi, başvuruyla birlikte veya bildirim gereksiz başvuru tarihinden itibaren 12 ay içinde araştırma ücreti de ödenerek Araştırma Talep Formu kullanılarak fiziksel veya ÇES üzerinden yapılır.

Bu süre içinde araştırma ücreti de ödenerek talep yapılmadığı takdirde başvuru geri çekilmiş sayılacaktır.

Araştırma talep formu ile ilgili bilgilere

<http://www.turkpatent.gov.tr/TurkPatent/forms/informationDetail?id=101> ve araştırma ücreti ile ilgili bilgilere <http://www.turkpatent.gov.tr/TurkPatent/fees/informationDetail?id=112> adreslerinden ulaşılabilir.

### Araştırma Raporu

Araştırma raporu, buluşun patentlenebilir olup olmadığına karar vermedeki ilk aşamadır. Araştırma raporunda, buluş konusu ile ilgili tekniğin bilinen durumundaki en yakın dokümanlar (buluşun başvuru tarihinden önce dünya üzerinde herhangi bir yerde yayımlanmış, tarihi belli tüm dokümanlar) listelenir. Raporda, ilgili dokümanların özellikle hangi kısımlarının araştırması yapılan buluşla ilgili olduğu da belirtilir.

Raporda, ilgili dokümanların buluş konusu istemlerle ilişkisi, uluslararası kabul edilmiş bazı kodlarla (X, Y, A vb.) ifade edilir. Bu kodlar ve açıklamaları aşağıdadır:

X: Buluşun tüm ana özelliklerini içeren, dolayısıyla buluşun yeni ya da buluş basamağına sahip olmadığını tek başına gösteren doküman

Y: Başka bir veya birden çok dokümanla birlikte ele alınca buluşun tüm özelliklerini içeren, dolayısıyla buluşun buluş basamağına sahip olmadığını gösteren doküman

A: Buluşla ilgili tekniğin bilinen durumu hakkında genel bilgi veren, buluşla doğrudan ilgili olmayan, yani buluşun patent almasına mani olmayan doküman

P: Buluşun başvuru tarihinden önce ve rüçhanından sonra yayımlanmış doküman

E: Buluştan önceki bir tarihli, ancak buluştan sonra yayımlanmış doküman

O: Sözlü açıklama, kullanım, sergi (teşhir) ya da başka yollarla yapılan açıklamalar

T: Buluşun başvuru tarihinden veya rüçhanından sonra yayımlanmış, buluşun dayandığı teori/prensibi hakkında bilgi veren ve buluşla çelişmeyen doküman

L: Başka bir nedenle kullanılan doküman

Düzenlenen araştırma raporu ilgili dokümanlarla birlikte Kurum tarafından başvuru sahibine bildirilir.

**EK-2**'de örnek araştırma raporu yer almaktadır.

Başvuru sahibi, araştırma raporunu ve buluşla ilgili raporda belirtilen dokümanları inceleyerek başvurusuna devam edip etmeme kararı alabilir. Bir araştırma raporuna göre takip edilebilecek bazı yollar aşağıda belirtilmiştir:

- Raporda, buluşun yenilik veya buluş basamağı kriterlerini zedeleyen doküman/dokümanlar (X veya Y dokümanları gibi) varsa, başvuruya devam etmeme (geri çekme) yönünde karar verilebilir.
- Raporda X veya Y dokümanları olmasına rağmen, bu dokümanların buluşun patentlenebilirliğine engel teşkil etmeyeceği düşüncesiyle başvuruya devam edilebilir. Başvuruya devam kararı ile birlikte başvuru sahibi, aşağıdaki gibi farklı kararlar alabilir:
  - ✓ Tarifname takımında değişiklik yapabilir ve değişiklik nedenlerini yazılı olarak açıklayabilir.
  - ✓ Tarifname takımında değişiklik yapabilir ve değişiklik nedenlerini açıklamayabilir.
  - ✓ Tarifname takımında değişiklik yapmayabilir.
  - ✓ Tarifname takımında değişiklik yapmayabilir ve değişiklik yapmama nedenlerini yazılı olarak açıklayabilir.

Başvuruya devam etme kararı verildiği takdirde başvuru sahibi, araştırma raporunun bildiriminden itibaren 3 ay içinde inceleme raporunun hazırlanması için talepte bulunur.

## Yayım

Tüm yayımlar Kurumun Resmi Patent Bülteninde yapılmaktadır. Bülten, her ayın 21. gününde ya da anılan günün resmi tatile rastlaması durumunda resmi tatili takip eden ilk iş günü yayımlanır.

Başvuru yayımı, başvuru (ya da rüçhan) tarihinden itibaren 18 ay sonra yapılır.

Başvuru sahibi 18 ay sona ermeden başvurunun yayımlanmasını talep edebilir. Bunun için, patent başvurusu yapılırken doldurulan başvuru formundaki “erken yayım” ile ilgili kısımda ya da sonraki süreçte Erken Yayın Talep Formu ile talepte bulunulması gerekmektedir. Erken yayım talebi yapılması durumunda başvuru, şekli uygunluk yazısından sonra yayımlanır.

Başvuru yayımından sonra düzenlenen araştırma raporunun yayımı başvuru yayımından ayrı olarak yapılır. Söz konusu yayımların yapılması tarihine kadar Başvuru Yayımı yapılmadıysa araştırma raporu başvuru yayımı ile bir arada yapılır.

Yayımlanmış bir başvurunun tarifname takımında değişiklik yapılması durumunda söz konusu değişiklik bültende ilan edilir.



## Görüş

Başvuru yayımından sonra üçüncü kişiler, patent başvurusuna konu olan buluşun patent verilebilirliğine ilişkin görüşlerini yazılı olarak Kuruma sunabilir. Bu görüşler araştırma raporu hazırlama aşamasından önce gelmişse araştırma raporu düzenlenirken dikkate alınabilir.

## İnceleme Talebi

Başvuru sahibi, araştırma raporunun bildirim tarihinden itibaren üç ay içinde ücretini ödeyerek başvurusunun incelenmesini Kurumdan talep eder. Başvuru sahibi bu süre içinde araştırma raporuna ilişkin görüşlerini sunabilir ve varsa tarifname, istemler veya resimlerde değişiklikler yapabilir. İnceleme talebi geri çekilemez.

İnceleme talebinin İnceleme Talep Formu ile yapılması gerekmektedir. İnceleme Talep Formu ile birlikte ilgili ücretlerin ve (tarifname takımında değişiklik yapılmışsa) değişen sayfaların Kuruma gönderilmesi gerekmektedir.

İnceleme talep formu ile ilgili bilgilere <http://www.turkpatent.gov.tr/TurkPatent/forms/informationDetail?id=101> ve inceleme ücreti ile ilgili bilgilere <http://www.turkpatent.gov.tr/TurkPatent/fees/informationDetail?id=112> adreslerinden ulaşılabilir.

## İnceleme Esnasında Bildirimler ve İnceleme Raporu

İnceleme aşaması, başvurusu yapılan buluşun patentlenebilir olup olmadığına karar verilen adımdır. İnceleme sürecinde buluş (istemler), patentlenebilirlik kriterleri (yenilik, buluş basamağı, sanayiye uygulanabilirlik) bakımından incelenir. Araştırma raporunda belirtilen dokümanlar, varsa inceleme aşamasında tespit edilen dokümanlar, varsa başvuru sahibinin görüşleri ve başvuruda yaptığı değişiklikler dikkate alınarak yapılan inceleme sonucunda patentin verilmesine karar verilmesi halinde patent verilme nedenlerini gerekçeleriyle açıklayan bir inceleme raporu düzenlenir. Bu rapor patent verilme kararıyla birlikte başvuru sahibine bildirilir.

İnceleme sonucu olumsuz ise; yani istemler kısmen veya tamamen patent verilebilirlik şartlarını sağlamıyorsa veya herhangi bir eksiklik içeriyorsa başvuru sahibine bu konuda bildirim yapılır. Bu bildirimde araştırma raporunda belirtilen dokümanlar, varsa inceleme aşamasında tespit edilen dokümanlar, varsa başvuru sahibinin görüşleri ve başvuruda yaptığı değişiklikler dikkate alınarak patentin verilememesi nedenleri gerekçeleriyle açıklanır ve bunların dayanakları belirtilir. Başvuru sahibinden, her bir bildirim tarihinden itibaren üç ay içinde bu bildirimlere karşı görüşlerini sunması veya başvurunun kapsamını aşmaması şartıyla tarifname, istemler veya resimlerde değişiklikler yapılması istenir. Söz konusu bildirimlerin sayısı üçten fazla olamaz. Bildirimlere cevap verilmemesi ya da değişiklik yapılmaması durumunda başvuru geri çekilmiş sayılır. Bildirimlerden sonra yapılan inceleme sonucunda başvurunun ve buna ilişkin buluşun bu Kanun hükümlerine uygun olmadığına tespit edilmesi halinde patent verilememesi nedenlerini gerekçeleriyle açıklayan bir inceleme raporu düzenlenir ve başvuru reddedilir, bu karar başvuru sahibine bildirilir ve Bültende yayımlanır.

Düzenlenen inceleme raporuna göre patentin verilebilmesi için Kurum tarafından değişiklik

yapılmasının gerekli görüldüğü durumlarda bildirim tarihinden itibaren iki ay içinde değişikliklerin yapılması istenir. Yapılan değişikliklerin kabul edilmesi halinde patentin verilmesine karar verilir, bu karar başvuru sahibine bildirilir ve Bültende yayımlanır. Yapılan değişikliğin Kurum tarafından kabul edilmemesi halinde veya değişikliklerin yapılmaması halinde başvuru geri çekilmiş sayılır, bu karar başvuru sahibine bildirilir ve Bültende yayımlanır.

Örnek inceleme raporu **EK-3**'te yer almaktadır.

### Belge Düzenleme Ücreti

Patentin verilmesine ilişkin yayımdan sonra patent sahibi tarafından talep edilmesi ve Tebliğde belirtilen ücretin ödenmesi halinde patent belgesi düzenlenerek patent sahibine gönderilir.

### Patentin Yayımlanması

Olumlu inceleme raporunun başvuru sahibine bildiriminden ardından Bültende "Belge Yayımlı" yapılır.

### İtiraz İşlemleri

Patentin verilmesi kararının Bültende yayımlanmasından itibaren altı ay içinde <http://www.turkpatent.gov.tr/TurkPatent/forms/informationDetail?id=101> adresinde belirtilen itiraz formuyla birlikte <http://www.turkpatent.gov.tr/TurkPatent/fees/informationDetail?id=112> adresinde belirtilen itiraz ücretini ödeyerek üçüncü kişiler patente itiraz edebilir.

İtiraz aşağıdakileri içerecek şekilde yazılı olarak yapılır.

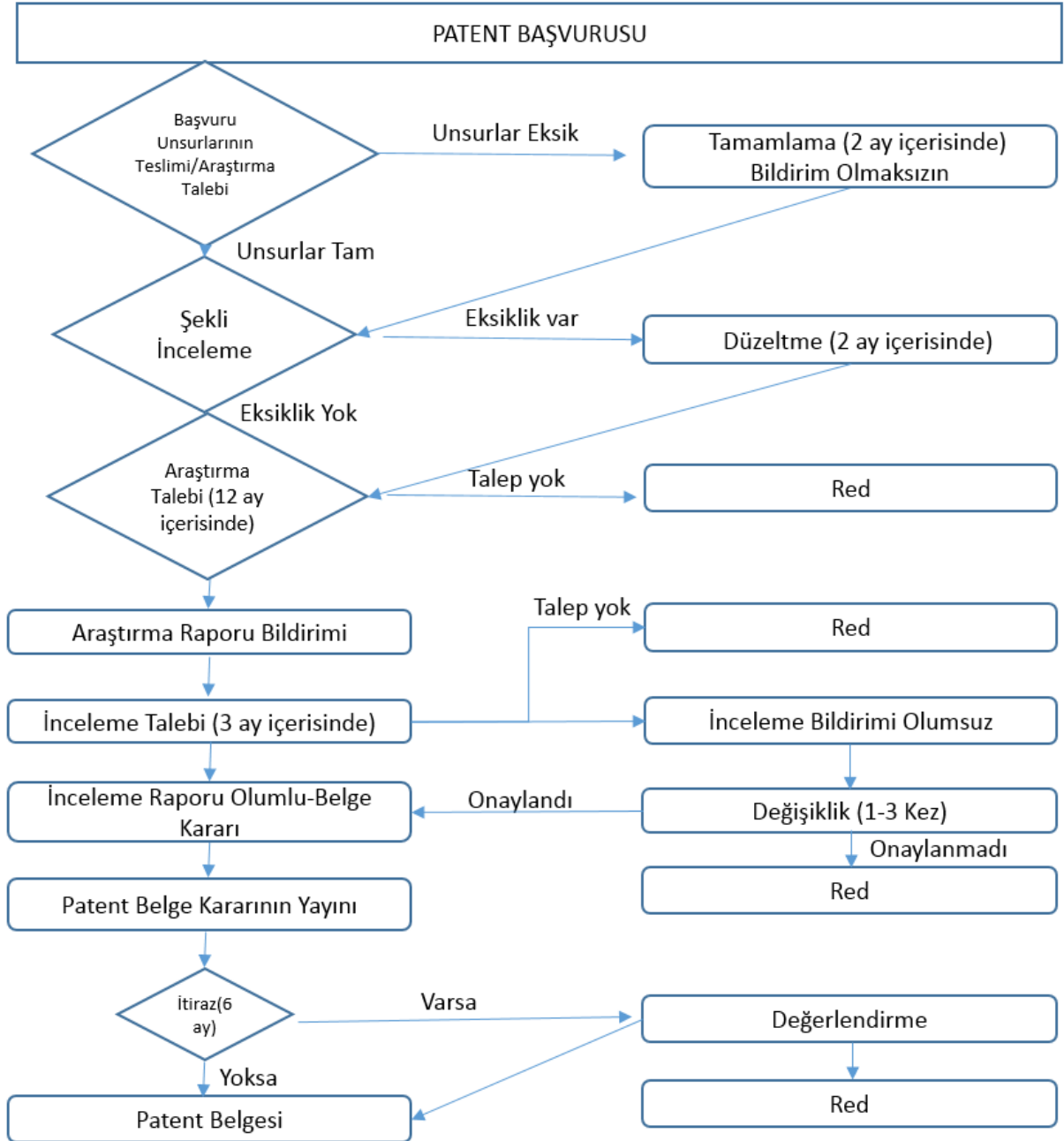
- İtiraz edenin kimlik ve iletişim bilgileri.
- İtiraz eden vekil atamışsa vekaletname ile vekilin kimlik ve iletişim bilgileri.
- İtiraz edilen patentin numarası, buluş başlığı ve patent sahibinin adı, soyadı.
- İtirazın gerekçeleri ve bu gerekçeleri kanıtlayan bilgi veya belgeler.
- İtiraz ücretinin ödendiğine ilişkin bilgi.

Kanuna uygun olarak yapılan itirazlar patent sahibine bildirilerek, görüşlerini bildirebilmesi ve gerektiğinde tarifname, istem veya resimlerinde değişiklik yapabilmesi için bildirim tarihinden itibaren üç ay süre verilir. İtiraz, patent sahibinin görüşleri ve varsa patentte değişiklik talepleri de dikkate alınarak, Kurul tarafından incelenir.

Kurul, patentin veya değiştirilmiş halinin Kanuna kısmen uygun olduğu görüşündeyse, patentin bu kısım itibarıyla devamına karar vererek değişiklik yapılması istenen kısımları açık bir şekilde belirtir. Patent sahibi bu kararın bildirim tarihinden itibaren iki ay içinde, kararda belirtilen görüşleri ve değişiklik yapılması istenen hususları dikkate alarak ve patentin kapsamını aşmamak şartıyla yeniden düzenlenmiş tarifname, istem ve varsa resimleri Kuruma teslim eder. Söz konusu değişikliğin yapılmaması veya yapılan değişikliğin kabul edilmemesi halinde patentin hükümsüzlüğüne karar verilir. Söz konusu değişikliklerin usulüne uygun olarak yerine getirilmesi halinde ise Kurum patentin değiştirilmiş haliyle devamına karar verir.

Kurul, itirazlara ilişkin olarak yaptığı inceleme sonucunda patentin mevcut haliyle devamına karar

verirse nihai kararı patent sahibine ve itiraz edene bildirilerek, Karar Bülteninde yayımlanır.



Şekil 1. Patent Süreci

## FAYDALI MODEL SÜRECİ

### Şekli İnceleme

Türk Patent ve Marka Kurumu'na yapılan ve başvuru unsurları tam veya tamamlanmış olan faydalı model başvurularının şekli incelemesi yapılır.

Şekli inceleme esnasında bazı eksiklikler tespit edilirse, başvuru sahibine eksikliklerin giderilmesi için bildirim yapılır. Söz konusu eksikliklerin giderilmesi için bildirim tarihinden itibaren 2 ay süre verilir.

Eksiklikler bu süre içinde giderilmezse veya Kurum tarafından kabul edilmezse, başvuru reddedilir.

Şekli inceleme sonucunda herhangi bir eksiklik tespit edilmezse ya da bildirilen eksiklikler süresi içinde giderilirse ve araştırma talebi de başvuruyla birlikte yapılmadıysa, başvuru sahibine şekli şartlara uygunluk bakımından bir eksikliğin olmadığı veya eksikliklerin süresi içinde giderildiğinin bildirildiği tarihten itibaren iki ay içinde ücretini ödeyerek araştırma talebinde bulunması gerektiği bildirilir.

Başvuruda yapılan değişikliklerde başvurunun ilk kapsamı aşılmamalıdır.

### Araştırma Talebi ve Araştırma Raporunun Düzenlenmesi

Faydalı Model başvurusu için araştırma talebi başvuruyla birlikte veya herhangi bir bildirimde gerek olmaksızın başvurunun şekli şartlara uygunluk bakımından bir eksikliğin olmadığı veya eksikliklerin süresi içinde giderildiğinin bildirildiği tarihten itibaren iki ay içinde Tebliğde belirtilen ücret ödenerek yapılır.

Araştırma raporu tarifnamenin tamamı dikkate alınarak istemler itibariyle düzenlenir. Araştırma raporunda, faydalı modele konu buluşun yeni olup olmadığı konusunda karar verilmesinde dikkate alınabilecek ve raporun hazırlandığı tarihte erişilebilir olan dokümanlar belirtilir. Faydalı modelin yenilik değerlendirmesinde, buluş konusuna katkı sağlamayan teknik özellikler dikkate alınmaz ve bu unsurlar raporda belirtilir. Faydalı model araştırma raporu düzenlenirken yenilik ve sanayiye uygulanabilirlik kriteri dikkate alınırken, buluş basamağı kriteri dikkate alınmaz.

Araştırma raporu düzenlenirken, özetin ve buluş başlığının başvuru konusu buluşla ilgili olarak teknik bilgi verme amacına hizmet etmediği tespit edilirse, özet ve buluş başlığı Kurum tarafından yeniden düzenlenerek kesinleştirilir ve araştırma raporuna eklenerek başvuru sahibine bildirilir.

Tarifnamenin ya da tüm istemlerin yeterince açık olmaması veya buluş konusunun faydalı model ile korunabilen buluşlar arasına girmemesinin araştırma raporunun düzenlenmesini engellemesi durumunda araştırma raporu düzenlenemeyeceği başvuru sahibine bildirilir. Araştırma raporunun düzenlenememesi halinde başvuru sahibine, söz konusu karara itirazlarını ve varsa başvurudaki değişiklikleri sunması için bildirim tarihinden itibaren üç ay süre verilir. Bu süre içinde itirazda bulunulmaması veya değişikliklerin sunulmaması veya sunulan itirazın veya değişikliklerin kabul

edilmemesi halinde, başvuru reddedilir. Sunulan itirazın veya deęişikliklerin kabul edilmesi halinde araştırma raporu tüm istemler veya araştırılabilir istemler için düzenlenir.

## **Yayım**

Başvuru Yayımı, başvuru tarihinden itibaren 18 ay geçtikten sonra yapılır. Başvuru sahibi, 18 ay geçmeden de başvurunun yayımlanmasını talep edebilir. Bunun için, faydalı model başvurusu yapılırken doldurulan başvuru formundaki “erken yayım” ile ilgili kısımda ya da sonraki süreçte Erken Yayın Talep Formu ile talepte bulunulması gerekmektedir.

Araştırma raporunun başvuru yayımından önce hazır olması halinde, araştırma raporu başvuru ile birlikte yayımlanır. Araştırma raporu, başvuru yayımından sonra hazırlanmışsa, başvurudan ayrı olarak yayımlanır. Özetin veya buluş başlığının deęiştirilmesi durumunda araştırma raporunun yayımı deęiştirilen özet veya buluş başlığını da içerir.

## **Araştırma Raporuna İtiraz ve Görüşlerin Sunulması**

Araştırma raporunun yayımlanmasından itibaren üç ay içinde ilgili belgeleri de eklemek suretiyle araştırma raporunun içeriğine başvuru sahibi itiraz edebilir, üçüncü kişiler görüş bildirebilir.

Söz konusu itiraz, bir talep formu ile yazılı olarak, itirazı kanıtlayan belgelerle birlikte Kuruma verilir.

Başvuru sahibi karşı görüşlerini bir talep formu ile Kuruma bildirebilir.

Kurum yaptığı deęerlendirme sonucunda faydalı model verilmesine karar verirse bu karar başvuru sahibine bildirilir, karar ve faydalı model Bültende yayımlanır.

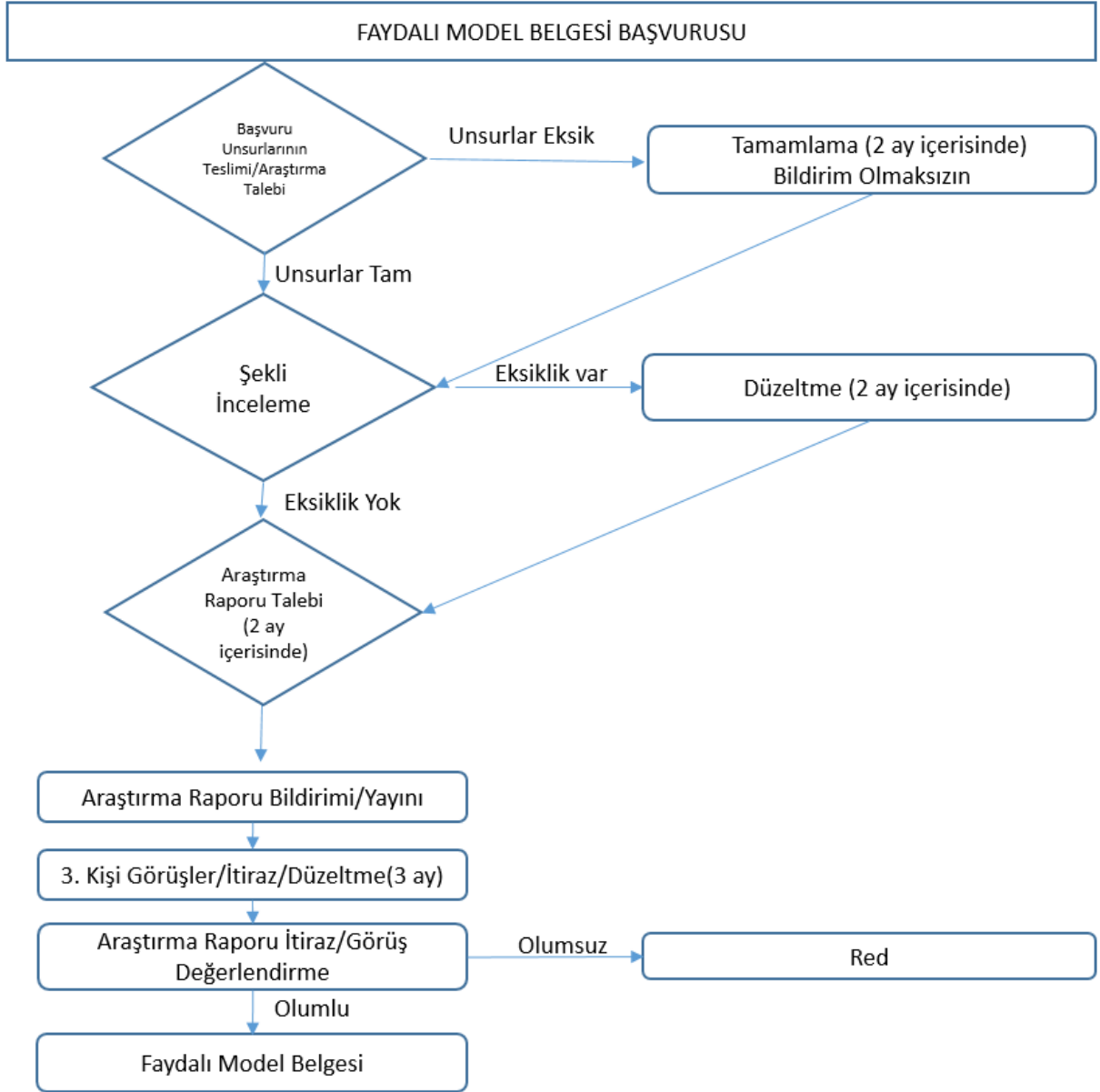
Yapılan deęerlendirme sonucunda faydalı modelin verilebilmesi için deęişiklik yapılmasının gerekli olduđu durumda bildirim tarihinden itibaren iki ay içinde deęişikliklerin yapılması istenir. Yapılan deęişikliklerin kabul edilmesi hâlinde faydalı model verilmesine karar verilir, bu durum başvuru sahibine bildirilir, bu karar ve faydalı model Bültende yayımlanır. Deęişikliklerin yapılmaması veya yapılan deęişikliklerin Kurum tarafından kabul edilmemesi hâlinde başvuru geri çekilmiş sayılır, bu karar başvuru sahibine bildirilir ve Bültende yayımlanır.

Faydalı model verilmesinden sonra 99 uncu maddede belirlenen itiraz usulü işletilemez, sadece mahkemeden hükümsüzlük talep edilebilir.

Kurum yaptığı deęerlendirme sonucunda faydalı model başvurusunun ve buna ilişkin buluşun Kanun hükümlerine uygun olmadığına karar verirse başvuru reddedilir, bu karar başvuru sahibine bildirilir ve Bültende yayımlanır. Bu karara karşı, 100 üncü maddeye göre itiraz edilebilir.

## **Faydalı Model Belge Düzenlenmesi**

Faydalı modelin verilmesine ilişkin yayımdan sonra talep edilmesi ve Teblięde belirtilen belge düzenleme ücretinin ödenmesi durumunda faydalı model belgesi düzenlenerek başvuru sahibine verilir.



*Şekil 2. Faydalı Model Süreci*